

Οδηγίες χειρισμού

Sogo-5141

Slow juicer



www.vforvita.gr

ΣΗΜΑΝΤΙΚΟ:

1. Να διαβάζετε πάντα προσεκτικά το εγχειρίδιο οδηγιών πριν από τη χρήση.
2. Το παρόν εγχειρίδιο μπορεί να ληφθεί από την ιστοσελίδα μας, www.vforvita.gr
3. Φυλάξτε αυτές τις οδηγίες για μελλοντική αναφορά.

ΟΔΗΓΙΕΣ ΑΣΦΑΛΕΙΑΣ ΓΙΑ ΤΟΝ ΧΡΗΣΤΗ

- Παρακαλούμε διαβάστε προσεκτικά τις οδηγίες πριν χρησιμοποιήσετε τη συσκευή.
- Το προϊόν αυτό προορίζεται για οικιακή χρήση σε εσωτερικούς χώρους, μη βιομηχανική και μη επαγγελματική. Μη χρησιμοποιείτε τη συσκευή σε εξωτερικούς χώρους ή για οποιονδήποτε άλλο σκοπό. Η κακή ή ακατάλληλη χρήση μπορεί να προκαλέσει προβλήματα στη συσκευή και τραυματισμό του χρήστη.
- Βεβαιωθείτε ότι η τάση που αναγράφεται στην πινακίδα χαρακτηριστικών αντιστοιχεί στην τάση του ηλεκτρικού δικτύου πριν συνδέσετε τη συσκευή στην πρίζα.
- Η συσκευή διαθέτει φικς με γείωση. Βεβαιωθείτε ότι η πρίζα του σπιτιού σας είναι σωστά γειωμένη.
- Αφαιρείτε πάντα το φικς από την πρίζα όταν η συσκευή δεν χρησιμοποιείται. Μην αφήνετε τη συσκευή χωρίς επίβλεψη όταν είναι σε λειτουργία.
- Αποσυνδέετε πάντα τη συσκευή από την παροχή ρεύματος όταν δεν επιβλέπεται, καθώς και πριν από τη συναρμολόγηση, αποσυναρμολόγηση ή καθαρισμό της.
- Πριν καθαρίσετε ή αποθηκεύσετε τη συσκευή, αποσυνδέστε την από την πηγή ρεύματος και αφήστε τη να κρυώσει.
- Οι συσκευές δεν προορίζονται για λειτουργία μέσω εξωτερικού χρονοδιακόπτη ή ξεχωριστού συστήματος τηλεχειρισμού.
- Μην τοποθετείτε και μη χρησιμοποιείτε τη συσκευή κοντά σε πηγές νερού.
- Μην βυθίζετε ποτέ τη συσκευή ή το φικς σε νερό ή οποιοδήποτε άλλο υγρό. Σε περίπτωση που η συσκευή πέσει στο νερό, αποσυνδέστε την αμέσως από την παροχή ρεύματος και μεταφέρετέ την σε εξουσιοδοτημένο κέντρο σέρβις για επισκευή πριν τη χρησιμοποιήσετε ξανά.
- Για προστασία από ηλεκτροπληξία, μην βυθίζετε το καλώδιο, τα φικς ή τη συσκευή σε νερό ή οποιοδήποτε άλλο υγρό.

- Μην τοποθετείτε και μη χρησιμοποιείτε τη συσκευή και το καλώδιο τροφοδοσίας πάνω ή κοντά σε ζεστές επιφάνειες (π.χ. εστίες μαγειρέματος) ή κοντά σε γυμνή φλόγα.
- Μην αφήνετε το καλώδιο να κρέμεται από αιχμηρές άκρες και κρατήστε το μακριά από ζεστά αντικείμενα και φλόγες. Μην τυλίγετε το καλώδιο γύρω από τη συσκευή και μην το λυγίζετε.
- Μη χρησιμοποιείτε τη συσκευή εάν το καλώδιο ή το φικ είναι κατεστραμμένα. Σε περίπτωση που το καλώδιο έχει υποστεί φθορά, πρέπει να αντικατασταθεί μόνο από τον κατασκευαστή, τον εξουσιοδοτημένο τεχνικό του ή άλλο κατάλληλα εξειδικευμένο άτομο, ώστε να αποφευχθεί οποιοσδήποτε κίνδυνος.
- Σε περίπτωση που απαιτείται επισκευή, μην επιχειρήσετε να αποσυναρμολογήσετε ή να επισκευάσετε τη συσκευή μόνοι σας, για να αποφευχθεί οποιαδήποτε ζημιά ή τραυματισμός.
- Σε περίπτωση δυσλειτουργίας ή εάν η συσκευή έχει υποστεί οποιαδήποτε ζημιά, επιστρέψτε τη στο πλησιέστερο εξουσιοδοτημένο κέντρο σέρβις για έλεγχο, επισκευή ή ρύθμιση.
- Όταν θέλετε να αφαιρέσετε το φικ από την πρίζα, τραβήξτε το από το ίδιο το φικ και όχι από το καλώδιο ή τη συσκευή.
- Βεβαιωθείτε ότι τα χέρια σας είναι στεγνά κατά τη σύνδεση ή αποσύνδεση από την πρίζα.

Η συσκευή αυτή δεν πρέπει να χρησιμοποιείται από άτομα (συμπεριλαμβανομένων παιδιών) με μειωμένες σωματικές, αισθητηριακές ή νοητικές ικανότητες ή με έλλειψη εμπειρίας και γνώσης, εκτός εάν επιβλέπονται ή έχουν λάβει σχετικές οδηγίες.

- Η συσκευή αυτή μπορεί να χρησιμοποιείται από παιδιά ηλικίας 8 ετών και άνω, καθώς και από άτομα με μειωμένες σωματικές, αισθητηριακές ή νοητικές ικανότητες ή με έλλειψη εμπειρίας και γνώσης, εφόσον επιβλέπονται ή έχουν λάβει οδηγίες σχετικά με την ασφαλή χρήση της συσκευής και κατανοούν τους κινδύνους που ενδέχεται να προκύψουν.
- Τα παιδιά πρέπει να επιβλέπονται ώστε να διασφαλίζεται ότι δεν παίζουν με τη συσκευή.
- Ο καθαρισμός και η συντήρηση από τον χρήστη δεν πρέπει να πραγματοποιούνται από παιδιά χωρίς επίβλεψη.
- Η συσκευή αυτή δεν πρέπει να χρησιμοποιείται από παιδιά. Κρατήστε τη συσκευή και το καλώδιό της μακριά από παιδιά.

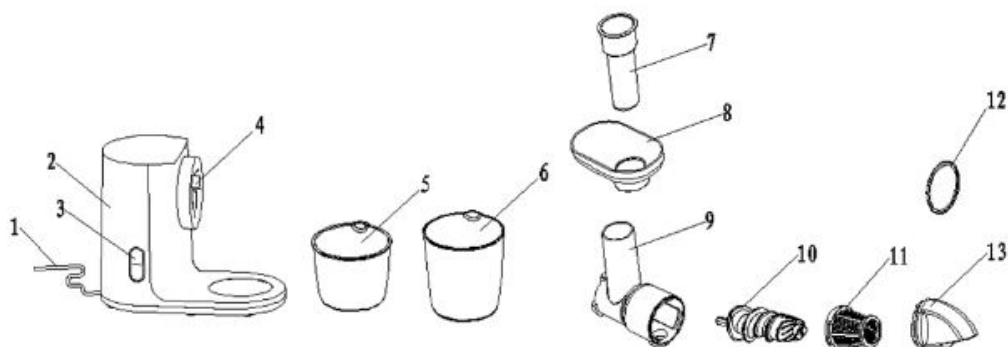
- Απαιτείται στενή επίβλεψη όταν η συσκευή χρησιμοποιείται από ή κοντά σε παιδιά.
- Μη χρησιμοποιείτε τη συσκευή για οποιονδήποτε άλλο σκοπό πέραν αυτού που περιγράφεται στο παρόν εγχειρίδιο.
- Μην αφήνετε τη συσκευή να λειτουργεί χωρίς επίβλεψη.
- Μη χρησιμοποιείτε ποτέ εξαρτήματα που δεν συνιστώνται από τον κατασκευαστή.
- Η χρήση εξαρτημάτων που δεν συνιστώνται ή δεν πωλούνται από τον κατασκευαστή της συσκευής ενδέχεται να προκαλέσει πυρκαγιά, ηλεκτροπληξία ή τραυματισμό.
- Τοποθετείτε πάντα τη συσκευή σε επίπεδη και σταθερή επιφάνεια.

Οδηγίες ασφαλείας που πρέπει να τηρούνται κατά τη χρήση του αποχυμωτή αργής σύνθλιψης (Slow Juicer)

- Μη χρησιμοποιείτε τη συσκευή εάν το περιστρεφόμενο φίλτρο (σίτα) ή το προστατευτικό κάλυμμα είναι κατεστραμμένα ή παρουσιάζουν εμφανείς ρωγμές.
- Πριν συνδέσετε τη συσκευή στην πρίζα, βεβαιωθείτε ότι όλα τα αποσπώμενα μέρη έχουν τοποθετηθεί σωστά και πλήρως, όπως το σώμα αποχύμωσης, ο κοχλίας (auger), το λεπτό φίλτρο, το καπάκι του σώματος αποχύμωσης κ.λπ.
- Κατά τη λειτουργία, απαγορεύεται αυστηρά να τοποθετείτε δάχτυλα ή αιχμηρά αντικείμενα στο στόμιο εισαγωγής τροφίμων, ώστε να αποφευχθεί η επαφή με τα περιστρεφόμενα μέρη όπως ο κοχλίας κ.λπ. Επίσης, απαγορεύεται αυστηρά η χρήση οποιουδήποτε αντικειμένου αντί του εξαρτήματος ώθησης (pusher) και το να πλησιάζετε τα μάτια σας πολύ κοντά στο στόμιο εισαγωγής, για αποφυγή τραυματισμού.
- Τα υλικά (φρούτα και λαχανικά) πρέπει να κόβονται σε μικρά κομμάτια, ώστε να μπορούν να εισαχθούν στο στόμιο του αποχυμωτή αργής σύνθλιψης. Εάν υπάρχουν φρούτα ή λαχανικά με κουκούτσι, σκληρούς σπόρους, παχιά φλούδα ή σκληρό κέλυφος, συνιστάται να αφαιρούνται πριν από την επεξεργασία.
- Απαγορεύεται η χρήση σκληρών υλικών όπως πάγος, ζαχαροκάλαμο και καρύδα, καθώς μπορεί να μπλοκάρουν εύκολα στο στόμιο εισαγωγής και να προκαλέσουν ζημιά στα εξαρτήματα, επηρεάζοντας τη διάρκεια ζωής του προϊόντος.
- Είναι φυσιολογικό το λεπτό φίλτρο, το καπάκι του σώματος αποχύμωσης, ο κοχλίας και άλλα μέρη να λεκιάζονται μετά την παρασκευή χυμού από ορισμένα φρούτα και λαχανικά λόγω των μετάλλων που περιέχουν. Αυτό δεν επηρεάζει με κανέναν τρόπο την ποιότητα των τροφίμων και δεν προκαλεί καμία βλάβη στην υγεία του καταναλωτή.
- Το προϊόν έχει σχεδιαστεί έτσι ώστε, κατά την επεξεργασία σκληρών υλικών, ο κινητήρας να εισέρχεται σε κατάσταση μπλοκαρισμένου ρότορα (locked-rotor) και να αυξάνεται το ρεύμα. Τότε η συσκευή παράγει έναν χαρακτηριστικό ήχο «τικ» και ο κινητήρας σταματά να λειτουργεί. Η διαδικασία αυτή διασφαλίζει τη μεγαλύτερη διάρκεια ζωής της συσκευής.
- Εάν ο κινητήρας σταματήσει λόγω προστασίας περιορισμού ρεύματος ή μπλοκαρισμένου ρότορα και δεν μπορεί να αντιστραφεί αυτόματα κατά τη λειτουργία, πατήστε το πλήκτρο «Reverse» (Αντίστροφη λειτουργία) του διακόπτη. Είναι απαραίτητο να αφαιρέσετε πρώτα τα υλικά και στη συνέχεια να πατήσετε το πλήκτρο «Forward» (Κανονική λειτουργία) για να συνεχίσετε τη φυσιολογική χρήση της συσκευής. Σε περίπτωση που ο ρότορας παραμένει μπλοκαρισμένος, για την προστασία του κινητήρα συνιστάται να καθαρίσετε τα υλικά από τον κοχλία και έπειτα να συνεχίσετε τη χρήση.

- Μετά από κάθε χρήση, περιμένετε μέχρι να σταματήσουν πλήρως ο κινητήρας και ο κοχλίας και βεβαιωθείτε ότι η συσκευή έχει αποσυνδεθεί από το ρεύμα πριν αποσυναρμολογήσετε τα αποσπώμενα μέρη.
- Όλα τα αποσπώμενα μέρη του προϊόντος δεν πρέπει να πλένονται με ζεστό νερό άνω των 80°C ούτε να χρησιμοποιούνται σε φούρνο μικροκυμάτων, ώστε να αποφευχθεί παραμόρφωση από τη θερμότητα.
- Μη χρησιμοποιείτε μεταλλικά σφουγγάρια, λειαντικά καθαριστικά ή διαβρωτικά υγρά για τον καθαρισμό του προϊόντος.
- Απενεργοποιήστε τη συσκευή και αποσυνδέστε την από την παροχή ρεύματος πριν αλλάξετε εξαρτήματα ή πριν πλησιάσετε μέρη που κινούνται κατά τη λειτουργία.

ΜΕΡΗ ΚΑΙ ΛΕΙΤΟΥΡΓΙΕΣ ΑΠΟΧΥΜΩΤΗ SLOW JUICER

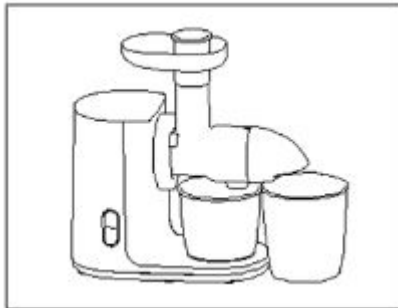


Αρ.	Ονομασία Μέρους	Περιγραφή Λειτουργίας
1	Καλώδιο τροφοδοσίας	Χρησιμοποιείται για τη σύνδεση της συσκευής στην πρίζα ρεύματος.
2	Σώμα αποχυμωτή	Το κύριο μέρος της συσκευής, περιλαμβάνει τον κινητήρα και τα υπόλοιπα βασικά εξαρτήματα. Αποτελεί την πηγή λειτουργίας της συσκευής.
3	Διακόπτης On / Off & Reverse	Ελέγχει την κατάσταση λειτουργίας της συσκευής (ενεργοποίηση/απενεργοποίηση), συμπεριλαμβανομένης της κανονικής (εμπρός) και της αντίστροφης περιστροφής.
4	Κουμπί ασφάλισης	Χρησιμοποιείται για το κλείδωμα του σώματος αποχύμωσης και αποτρέπει τη χαλάρωσή του κατά τη λειτουργία. Για την αφαίρεση του σώματος αποχύμωσης, πρέπει να πατηθεί και να κρατηθεί πατημένο.
5	Δοχείο χυμού	Συλλέγει τον χυμό που διαχωρίζεται από το σώμα αποχύμωσης. (600 ml)
6	Δοχείο πολτού	Συλλέγει τον πολτό που διαχωρίζεται από τον χυμό. (1000 ml)
7	Εξάρτημα ώθησης (Pusher)	Χρησιμοποιείται για την προώθηση των υλικών, ώστε να έρχονται σε πλήρη επαφή με τον κοχλία και να αυξάνεται η απόδοση αποχύμωσης.
8	Χοάνη (Hopper)	Χρησιμοποιείται κυρίως για την τοποθέτηση και προσωρινή συγκράτηση των υλικών προς αποχύμωση.
9	Σώμα αποχύμωσης	Το βασικό μέρος εξαγωγής χυμού. Τα υλικά εισάγονται από το επάνω στόμιο και ο χυμός και ο πολτός εξέρχονται από τα αντίστοιχα στόμια.
10	Κοχλίας (Auger)	Το κύριο εξάρτημα αποχύμωσης. Μεταφέρει και αλέθει τα υλικά συνεργαζόμενο με το λεπτό φίλτρο.
11	Λεπτό φίλτρο (με εσωτερικό)	Συνεργάζεται με τον κοχλία για τη σύνθλιψη φρούτων και λαχανικών και τον διαχωρισμό του χυμού.

Αρ.	Ονομασία Μέρους	Περιγραφή Λειτουργίας
12	πλέγμα) Σιλικονούχος δακτύλιος καπακιού σώματος αποχύμωσης	Τοποθετείται στο σημείο σύνδεσης μεταξύ σώματος και καπακιού αποχύμωσης, αποτρέποντας διαρροές χυμού και ρυθμίζοντας τη σωστή εφαρμογή τους.
13	Καπάκι σώματος αποχύμωσης	Συνδέεται με το σώμα αποχύμωσης και διασφαλίζει την ασφαλή λειτουργία της συσκευής.

ΤΡΟΠΟΣ ΧΡΗΣΗΣ

Πριν χρησιμοποιήσετε αυτό το προϊόν για πρώτη φορά, πλύνετε καλά όλα τα μέρη που έρχονται σε επαφή με τα τρόφιμα (βλέπε «Κεφάλαιο Συντήρηση και Φύλαξη»).



ΟΔΗΓΙΕΣ ΧΡΗΣΗΣ ΚΟΥΜΠΙΩΝ

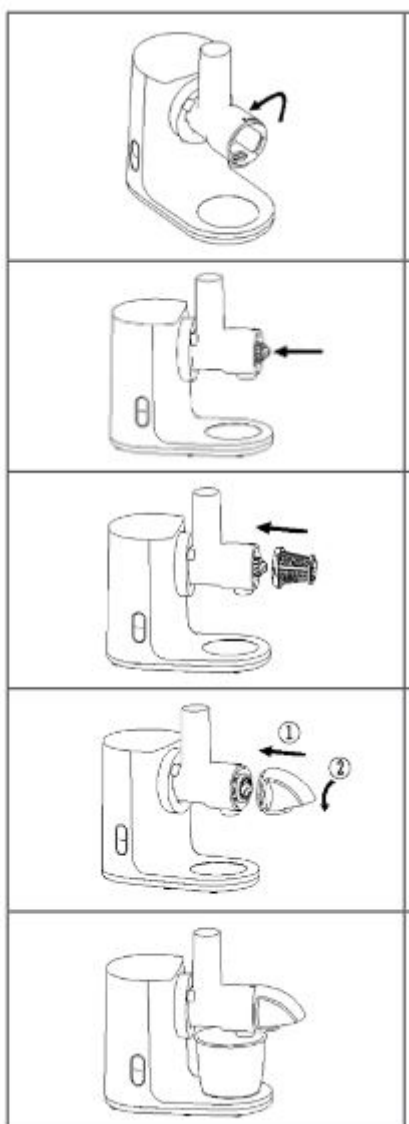
- **Κουμπί ON / OFF:** Κουμπί για την κανονική λειτουργία της συσκευής – ενεργοποιεί και απενεργοποιεί τον αποχυμωτή.
- **Κουμπί “Reverse” (Αντίστροφη λειτουργία):** Χρησιμοποιείται όταν η εκροή του πολτού δεν είναι ομαλή ή έχει μπλοκάρει.
Σημείωση: Όταν η εκροή πολτού δεν είναι ομαλή ή έχει μπλοκάρει, πατήστε και κρατήστε πατημένο το κουμπί “Reverse” απαλά για περίπου 3 δευτερόλεπτα. Ο κοχλίας θα αρχίσει να περιστρέφεται αντίστροφα. Αφήστε το κουμπί για να σταματήσει η αντίστροφη περιστροφή. Αν πατήσετε το κουμπί “Forward” σε αυτό το σημείο, η συσκευή συνεχίζει κανονικά την κανονική λειτουργία.

ΠΩΣ ΝΑ ΕΓΚΑΤΑΣΤΗΣΕΤΕ ΚΑΙ ΝΑ ΧΡΗΣΙΜΟΠΟΙΗΣΕΤΕ ΤΗ ΣΥΣΚΕΥΗ

Ακολουθήστε τα παρακάτω βήματα για την εγκατάσταση και χρήση της συσκευής:

1. Αποχύμωση (Juicing)

ΣΥΝΔΕΣΗ ΤΟΥ ΣΩΜΑΤΟΣ ΑΠΟΧΥΜΩΣΗΣ ΜΕ ΤΟ ΣΩΜΑ ΤΗΣ ΣΥΣΚΕΥΗΣ



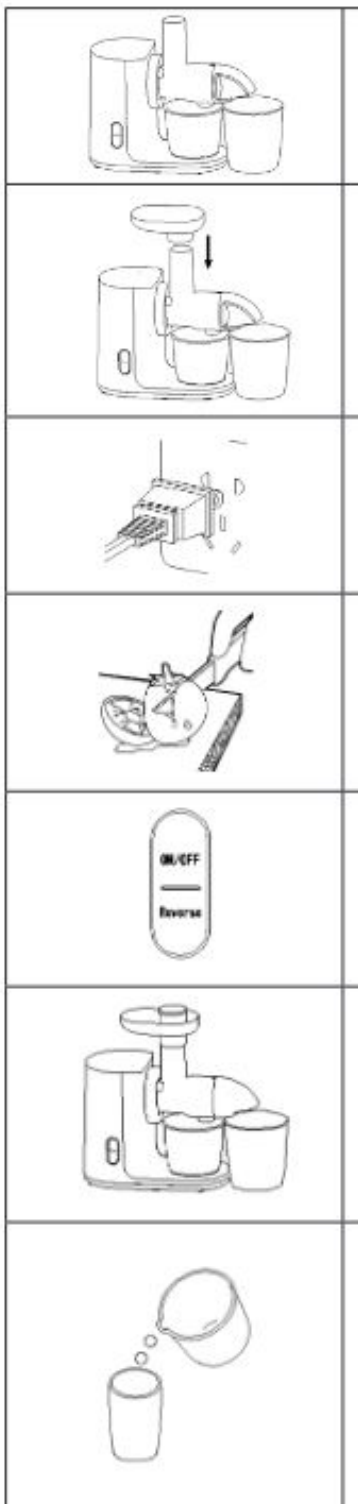
1. Τοποθετήστε το κεντρικό τμήμα του στομίου εισαγωγής του σώματος αποχύμωσης έτσι ώστε να ευθυγραμμιστεί με το **σήμα ξεκλειδώματος** στο σώμα της συσκευής (οι τρεις ασφάλειες του σώματος αποχύμωσης θα ευθυγραμμιστούν) Στη συνέχεια, περιστρέψτε **αντίθετα από την φορά του ρολογιού**, μέχρι να ακούσετε έναν χαρακτηριστικό ήχο «τικ».

2. Ευθυγραμμίστε τον **εξάγωνο άξονα του κοχλία (auger)** με την τρύπα στο σώμα της συσκευής και πιέστε τον οριζόντια προς τα κάτω. (Εάν δεν ευθυγραμμίζεται, περιστρέψτε ελαφρά τον κοχλία μέχρι να κουμπώσει.)

3. Τοποθετήστε το **πλατύτερο άκρο του λεπτού φίλτρου (fine strainer)** στο τέλος του κοχλία και ευθυγραμμίστε τις τρεις ασφάλειες του φίλτρου με τις τρεις υποδοχές ασφάλισης στο σώμα αποχύμωσης. *(Το λεπτό φίλτρο χρησιμοποιείται μόνο σε συνδυασμό με το κουμπί αποχύμωσης στο πίσω μέρος και αυτή η λειτουργία αφορά την παρασκευή χυμού.)*

4. Τοποθετήστε τις τρεις υποδοχές ασφάλισης του **καπακιού του σώματος αποχύμωσης** πάνω στις αντίστοιχες υποδοχές του σώματος αποχύμωσης, πιέστε οριζόντια και περιστρέψτε **αντίθετα από την φορά του ρολογιού** για να σφίξει καλά το καπάκι με το σώμα αποχύμωσης.

5. Τοποθετήστε το **δοχείο χυμού** δίπλα στο σώμα της συσκευής, ώστε το άνοιγμά του να ευθυγραμμίζεται με το στόμιο εξόδου χυμού του σώματος αποχύμωσης.



6. Τοποθετήστε το **δοχείο πολτού** κάτω από το στόμιο εξόδου πολτού του σώματος αποχύμωσης, κοντά στο δοχείο χυμού. (Το ψηλότερο άκρο του δοχείου πολτού πρέπει να είναι κοντά στο στόμιο εξόδου για καλύτερη εκροή πολτού.)

7. Τοποθετήστε τη **χοάνη (hopper)** στο επάνω μέρος του σώματος αποχύμωσης.

Η χοάνη διευκολύνει την είσοδο των υλικών, ιδιαίτερα όταν επεξεργάζεστε μικρούς καρπούς όπως σταφύλια, φράουλες κ.λπ.

8. Συνδέστε το **φίς του αποχυμωτή** στην πρίζα και ενεργοποιήστε την παροχή ρεύματος. (Βεβαιωθείτε ότι ο διακόπτης On/Off είναι στη θέση "Off" πριν ενεργοποιήσετε την παροχή.)

9. Πλύνετε τα φρούτα και τα λαχανικά, κόψτε τα σε μικρά κομμάτια ώστε να χωράνε στο στόμιο εισαγωγής, και τοποθετήστε τα στη χοάνη.

- Αφαιρέστε πρώτα κουκούτσια, σκληρούς σπόρους, παχιά ή σκληρά κελύφη.
- **Σημείωση:** Φρούτα όπως ζαχαροκάλαμο, γκουάβα και μάνγκο **δεν μπορούν να αποχυμωθούν με αυτή τη συσκευή.**

10. Πατήστε το κουμπί "**ON**" και η συσκευή θα ξεκινήσει να λειτουργεί.

- Ο χρόνος λειτουργίας δεν πρέπει να υπερβαίνει τα 10 λεπτά.
- Βεβαιωθείτε ότι τα χέρια σας είναι στεγνά για να αποφύγετε ηλεκτροπληξία, διαρροή ρεύματος ή πυρκαγιά.

11. Τοποθετήστε τα υλικά στο στόμιο εισαγωγής και χρησιμοποιήστε το **εξάρτημα ώθησης (pusher)** για να τα προωθήσετε.

- Μην ασκείτε υπερβολική πίεση και φροντίστε τα υλικά να είναι κομμένα σε μικρά κομμάτια.
- **Προσοχή:** Μην βάζετε δάχτυλα ή άλλα αντικείμενα στο στόμιο εισαγωγής!
- Εάν το δοχείο πολτού ή χυμού γεμίσει, σταματήστε τη συσκευή και αδειάστε τα πριν συνεχίσετε.

12. Όταν ολοκληρωθεί η διαδικασία αποχύμωσης και δεν βγαίνει πια χυμός από το στόμιο εξόδου:

- Απενεργοποιήστε τη συσκευή και αποσυνδέστε το φίς από την πρίζα.
- Περιμένετε μέχρι να σταματήσει πλήρως ο κοχλίας και μετά αφαιρέστε το δοχείο χυμού.

- Ο φρέσκος χυμός πρέπει να καταναλωθεί αμέσως. **Μην αφήνετε τον χυμό εκτεθειμένο στον αέρα για μεγάλο χρονικό διάστημα**, καθώς η γεύση και τα θρεπτικά συστατικά επηρεάζονται από την οξείδωση.
- Τα υπολείμματα δεν πρέπει να αποθηκεύονται για μεγάλο διάστημα.
- Μην αγγίζετε τον διακόπτη με βρεγμένα χέρια για να αποφύγετε ηλεκτροπληξία, διαρροή ρεύματος ή πυρκαγιά.

ΣΥΜΒΟΥΛΕΣ ΓΙΑ ΤΗΝ ΕΠΙΛΟΓΗ ΦΡΟΥΤΩΝ ΚΑΙ ΛΑΧΑΝΙΚΩΝ

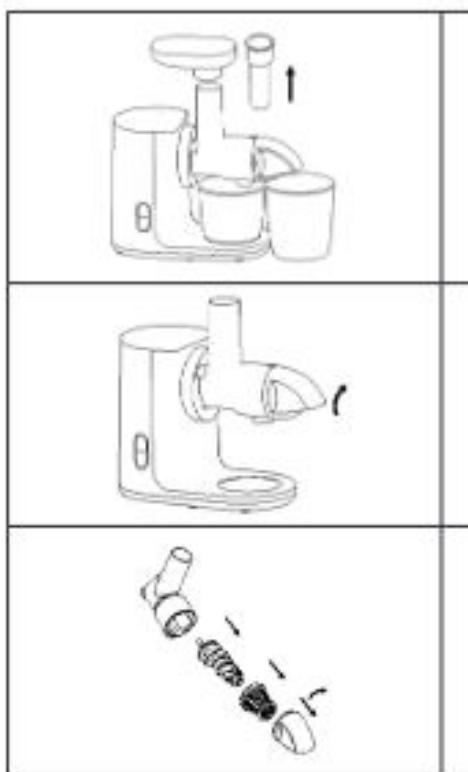
- Επιλέξτε και χρησιμοποιήστε **φρέσκα φρούτα και λαχανικά** που περιέχουν περισσότερο χυμό. Ιδιαίτερα κατάλληλα φρούτα και λαχανικά περιλαμβάνουν: **Ανανά, στικ σέλερι, μήλα, αγγούρια, σπανάκι, πεπόνια, ντομάτες, πορτοκάλια, σταφύλια** και παρόμοια.
- Αντί να αφαιρείτε την λεπτή φλούδα των φρούτων και λαχανικών, αφαιρέστε μόνο την **παχιά φλούδα** σε φρούτα όπως πορτοκάλια, ανανάς, ωμά παντζάρια κ.ά. Τα **κουκούτσια εσπεριδοειδών** πρέπει επίσης να αφαιρεθούν, καθώς προσδίδουν πικρή γεύση στον χυμό.
- Ο φρεσκοστυμμένος χυμός μήλου μπορεί να σκουρύνει γρήγορα. Μπορείτε να προσθέσετε **λίγες σταγόνες χυμό λεμονιού** για να επιβραδύνετε αυτή τη διαδικασία.
- **Φύλλα και κοτσάνια φύλλων** (π.χ. μαρούλι) μπορούν να αποχυμωθούν με αυτή τη συσκευή.
- Τα **θρεπτικά συστατικά** των κοινών φρούτων και λαχανικών παρουσιάζονται παρακάτω:

Φρούτο / Λαχανικό	Βιταμίνες / Μεταλλικά Συστατικά	Ενέργεια KJ / Θερμίδες
Μήλο	Βιταμίνη C	200g = 150 KJ (72 Cal)
Βερίκοκο	Πλούσιο σε διαιτητικές ίνες, περιέχει κάλιο	30g = 85 KJ (20 Cal)
Παντζάρι	Φολικό οξύ, διαιτητικές ίνες, βιταμίνη C, κάλιο	160g = 190 KJ (45 Cal)
Μύρτιλο	Βιταμίνη C	125g = 295 KJ (70 Cal)
Λαχανάκια Βρυξελλών	Βιταμίνη C, B, B6, E, φολικό οξύ, διαιτητικές ίνες	100g = 110 KJ (26 Cal)
Λάχανο	Βιταμίνη C, φολικό οξύ, κάλιο, B6, διαιτητικές ίνες	100g = 110 KJ (26 Cal)
Καρότο	Βιταμίνη A, C, B6, διαιτητικές ίνες	120g = 125 KJ (30 Cal)
Σέλερι	Βιταμίνη C, κάλιο	80g = 55 KJ (13 Cal)
Αγγούρι	Βιταμίνη C	280g = 120 KJ (29 Cal)

Φρούτο / Λαχανικό	Βιταμίνες / Μεταλλικά Συστατικά	Ενέργεια KJ / Θερμίδες
Μάραθο (Foeniculum vulgare)	Βιταμίνη C, διαιτητικές ίνες	300g = 145 KJ (35 Cal)
Σταφύλι	Βιταμίνη C, Β6, κάλιο	125g = 355 KJ (85 Cal)
Ακτινίδιο	Βιταμίνη C, κάλιο	100g = 100 KJ (40 Cal)
Πεπόνι	Βιταμίνη C, φολικό οξύ, διαιτητικές ίνες, βιταμίνη Α	200g = 210 KJ (50 Cal)
Νεκταρίνι	Βιταμίνη C, Β3, κάλιο, διαιτητικές ίνες	180g = 355 KJ (85 Cal)
Ροδάκινο	Βιταμίνη C, Β3, κάλιο, διαιτητικές ίνες	150g = 205 KJ (49 Cal)
Αχλάδι	Διαιτητικές ίνες	150g = 250 KJ (60 Cal)
Ανανάς	Βιταμίνη C	150g = 245 KJ (59 Cal)
Βατόμουρο	Βιταμίνη C, σίδηρος, κάλιο, μαγνήσιο	125g = 130 KJ (31 Cal)
Ντομάτα	Βιταμίνη C, διαιτητικές ίνες, βιταμίνη Ε, φολικό οξύ, βιταμίνη Α	100g = 90 KJ (22 Cal)

ΣΥΝΤΗΡΗΣΗ ΚΑΙ ΦΥΛΑΞΗ

- Πριν καθαρίσετε αυτό το προϊόν, **απενεργοποιήστε το διακόπτη και αποσυνδέστε τη συσκευή από την παροχή ρεύματος.**
- Καθαρίζετε τη συσκευή **μετά από κάθε χρήση.**
- Μην χρησιμοποιείτε **λειαντικά ή διαβρωτικά καθαριστικά** για τον καθαρισμό των μερών. Χρησιμοποιήστε **μαλακό σφουγγάρι** αν χρειάζεται και **στεγνό πανί** για να σκουπίσετε όλα τα αποσπώμενα μέρη. Δεν συνιστάται να πλένετε τα αποσπώμενα μέρη στο πλυντήριο πιάτων, για να διατηρηθεί η μακροζωία της συσκευής.
- Το **σώμα του αποχυμωτή** δεν πρέπει να καθαρίζεται με νερό. Οι λεκέδες στο σώμα πρέπει να σκουπίζονται με στεγνό πανί.
- Βεβαιωθείτε ότι η συσκευή και τα εξαρτήματά της είναι **καθαρά και στεγνά πριν την αποθήκευση.**
- Ακολουθήστε τα παρακάτω βήματα για την **αποσυναρμολόγηση του αποχυμωτή και τον καθαρισμό του:**



1. Αφαιρέστε πρώτα το **εξάρτημα ώθησης (pusher)** και τη **χοάνη (hopper)**.

2. Πατήστε το **κουμπί ασφάλισης** κοντά στο σώμα αποχύμωσης και, ταυτόχρονα, περιστρέψτε το **σώμα αποχύμωσης δεξιόστροφα** για να το αφαιρέσετε. Σημείωση: Εάν το κουμπί δεν πατηθεί, το σώμα δεν μπορεί να αφαιρεθεί.

3. Αφού αποσυναρμολογηθεί το σώμα αποχύμωσης, αφαιρέστε με τη σειρά: το **καπάκι σώματος αποχύμωσης**, το **λεπτό φίλτρο χυμού (fine strainer)** και τον **κοχλία (auger)**. Τα αποσπώμενα μέρη μπορούν να καθαριστούν με **καθαρό νερό**.

ΔΕΙΚΤΕΣ ΑΣΦΑΛΕΙΑΣ ΤΟΥ ΠΡΟΪΟΝΤΟΣ

- **Μοντέλο:** SS-5141
- **Ονομαστική Τάση:** 220-240V~
- **Ονομαστική Ισχύς:** 150W
- **Ονομαστική Συχνότητα:** 50/60Hz
- **Συνεχής Χρόνος Λειτουργίας:** ≤ 10 λεπτά
- **Διάλειμμα μεταξύ Χρήσεων:** ≥ 20 λεπτά

ΑΝΑΛΥΣΗ ΒΛΑΒΩΝ ΚΑΙ ΑΝΤΙΜΕΤΩΠΙΣΗ ΠΡΟΒΛΗΜΑΤΩΝ

Φαινόμενο βλάβης	Ανάλυση αιτίας	Αντιμετώπιση / Λύση
Μετά τη σύνδεση στην παροχή ρεύματος, η συσκευή δεν λειτουργεί.	<ol style="list-style-type: none">1. Το φις δεν είναι σωστά συνδεδεμένο.2. Η πρίζα έχει κακή επαφή.3. Το εσωτερικό καλώδιο ή η πλακέτα κυκλώματος του σώματος είναι κατεστραμμένα.	<ol style="list-style-type: none">1. Συνδέστε ξανά σωστά το φις.2. Δοκιμάστε άλλη πρίζα.3. Στείλτε τη συσκευή στο πλησιέστερο εξουσιοδοτημένο κέντρο σέρβις για έλεγχο.
Κατά την πρώτη χρήση, ο κινητήρας βγάζει δυσάρεστη μυρωδιά.	Πρόκειται για φυσιολογικό φαινόμενο.	Αν η μυρωδιά παραμένει μετά από επαναλαμβανόμενη χρήση, στείλτε τη συσκευή στο πλησιέστερο εξουσιοδοτημένο κέντρο σέρβις.
Η συσκευή σταματά κατά τη λειτουργία.	<ol style="list-style-type: none">1. Χαμηλή τάση ρεύματος.2. Υπερβολικά ή σκληρά υλικά.3. Ο συνεχής χρόνος λειτουργίας είναι μεγάλος.	<ol style="list-style-type: none">1. Ελέγξτε την τάση ρεύματος.2. Αποσυνδέστε τη συσκευή και αφαιρέστε τα υπερβολικά υλικά (ζαχαροκάλαμο δεν μπορεί να αποχυμωθεί, σκληρές φλούδες ή κουκούτσια πρέπει να αφαιρούνται).3. Πρόκειται για φυσιολογικό φαινόμενο· ο κινητήρας θα επανέλθει μετά από διάλειμμα.
Θόρυβος κατά τη λειτουργία	<ol style="list-style-type: none">1. Ο κοχλίας και το λεπτό φίλτρο δεν έχουν τοποθετηθεί σωστά.2. Ο κινητήρας της συσκευής έχει βλάβη.3. Ορισμένα υλικά παράγουν φυσιολογικό θόρυβο.	<ol style="list-style-type: none">1. Τοποθετήστε σωστά τον κοχλία και το φίλτρο.2. Στείλτε τη συσκευή στο πλησιέστερο εξουσιοδοτημένο κέντρο σέρβις.
Δυσκολία στο ξεβίδωμα του καπακιού του σώματος αποχύμωσης μετά την αποχύμωση	<ol style="list-style-type: none">1. Υπάρχουν λεκέδες λαδιού στην επιφάνεια του καπακιού.2. Τα υλικά στο φίλτρο χυμού δεν έχουν αποχυμωθεί πλήρως.	<ol style="list-style-type: none">1. Καθαρίστε την επιφάνεια του καπακιού.2. Συνεχίστε τη λειτουργία για να ολοκληρωθεί η αποχύμωση ή πατήστε παρατεταμένα το κουμπί "Reverse" για μερικά δευτερόλεπτα ώστε να περιστραφούν τα υλικά εκτός του φίλτρου.

